

**تقرير الأمين العام**

**الجزء الثاني: المسائل الإدارية وما اتصل منها بالنظام الأساسي**

**(أ) الوضع المالي للمنظمة**

**جدول المحتويات**

أولاً. الوضع المالي للمنظمة
ثانياً. تقرير مرحلي بشأن تطبيق المعايير المحاسبية الدولية للقطاع العام (أنظر الوثيقة (CE/100/5(a) Add.1)
ثالثاً. الإجراءات الواجب اتخاذها من قبل المجلس التنفيذي
المرفقات:
أولاً. بيان الاشتراكات المستحقة من الأعضاء الفاعلين والمشاركين لغاية ٣١ آذار/مارس ٢٠١٥
ثانياً. الإعتمادات التي أجزيت لسنة ٢٠١٥ بحسب البرامج والأقسام الرئيسية
ثالثاً. خطة الإنفاق لسنة ٢٠١٥
رابعاً. بيان التبرعات المستلمة لغاية ٣١ آذار/مارس ٢٠١٥

**أولاً. الوضع المالي للمنظمة**

١. أقرت الجمعية العامة في دورتها العشرين (شلالات فيكتوريا، زامبيا/زمبابوي، ٢٠١٣)، في قرارها [A/RES/619(XX)]، ميزانية السنة المالية ٢٠١٥ بمقدار 13,492,000 يورو. وقد تم تحديد مستوى الاشتراكات التي يفترض تسديدها في ٢٠١٥ من قبل الأعضاء الفاعلين والمشاركين والمنتسبين بمقدار 12,949,000 يورو.

**ألف. إيرادات الميزانية ونفقاتها التقديرية لسنة ٢٠١٥**

٢. بناء على توصية الدورة العشرين للجمعية العامة (شلالات فيكتوريا، زامبيا/زمبابوي، آب/أغسطس ٢٠١٣)، التي نوهت بضرورة تنفيذ برنامج العمل والميزانية وفقاً للإيرادات التي تتلقاها المنظمة [A/RES/619(XX)]، قام الأمين العام، بموجب المادة ٣ (٤) من الأحكام المالية المفصلة "خطة الإنفاق"، وعملاً بالممارسة المتبعة في سنوات سابقة، بإعداد "تقدير للإيرادات والنفقات" للسنة المالية ٢٠١٥، في ضوء الاعتمادات التي تم إقرارها والإيرادات المتوقعة، مع مراعاة تجربة السنوات المالية الماضية.



٣. يعرض الجدول التالي مقارنة بين الإيرادات والاعتمادات التي تم إقرارها. وهو يقدم أيضاً تقديراً للإيرادات المستحقة لغاية ٣١ آذار/مارس ٢٠١٥، ويضع حداً للنفقات عند مستوى يتماشى مع قيمة الإيرادات. بهذه الطريقة، تكون نتيجة السنة المالية متوازنة من حيث الوضع المالي العام.

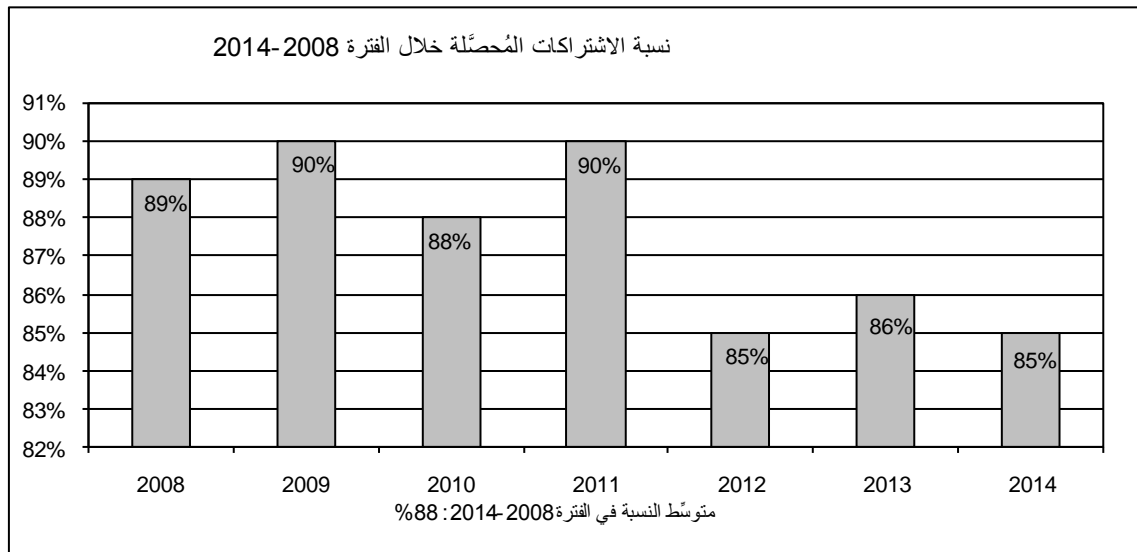
### خطة الإيرادات والإنفاق لسنة ٢٠١٥

الإيرادات والاعتمادات التي تم إقرارها (بالیورو)	الإيرادات المتوقعة وخطة الإنفاق (بالیورو)	
<b>13,492,000.00</b>	<b>13,170,000.00</b>	<b>الإيرادات</b>
12,949,000.00	11,127,000.00	- اشتراكات الأعضاء (فاعلين ومشاركين ومنتسبين)
293,000.00	293,000.00	- مخصصات من إيرادات متفرقة
250,000.00	250,000.00	- مخصصات من حساب المنشورات
-	1,500,000.00	- اشتراكات متأخرة
<b>13,492,000.00</b>	<b>13,170,000.00</b>	<b>النفقات</b>
0.00	0.00	<b>النتائج</b>

٤. تقدّم الفقرات الواردة أدناه تحليلاً لتوقعات الإيرادات المستحقة، ومستوى النفقات المقترحة، ونتائج السنة المالية.

٥. تُقدر الإيرادات من الاشتراكات التي يرجح استلامها من قبل المنظمة خلال السنة المالية الجارية بحوالي 11,127,000 يورو، أي ٨٦% من مجموع الاشتراكات المقررة. وتستند هذه التقديرات إلى متوسط نسبة الاشتراكات التي تلقتها المنظمة خلال السنوات السبع الماضية (أنظر الرسم ١)، وقد تم تحديثها باستخدام المعلومات المتوفرة حول الإيرادات التي تم استيفاؤها فعلياً لغاية ٣١ آذار/مارس ٢٠١٥، مع الأخذ بعين الاعتبار المستوى الأدنى من الاشتراكات في ٢٠١٢ (٨٥%) و٢٠١٣ (٨٦%)، و٢٠١٤ (٨٥%).

الرسم ١

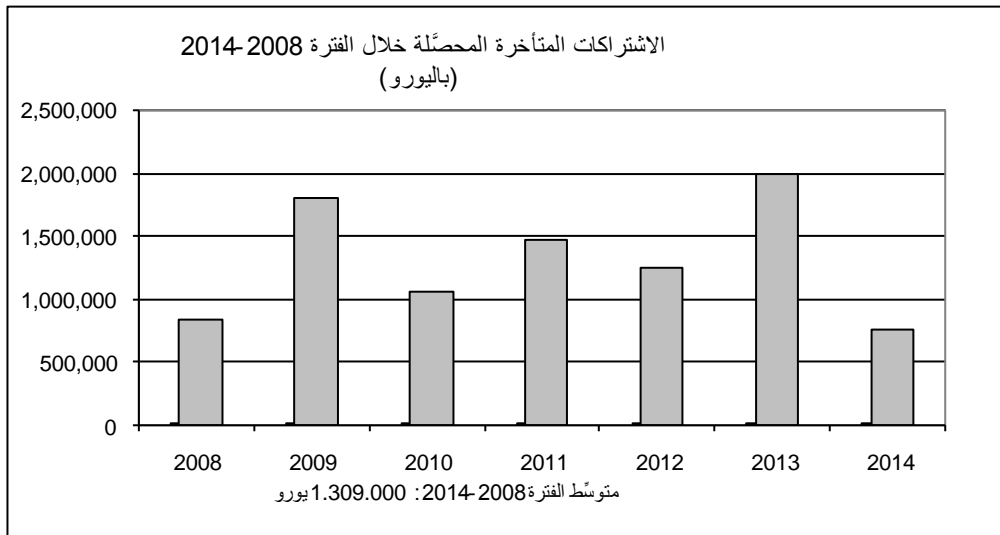


٦. تمّ الإبقاء على مخصصات الميزانية من احتياطي الإيرادات المتفرقة (المُدْمَج حالياً ضمن الاحتياطات غير المفيدة وفقاً لمتطلبات المعايير المحاسبية الدولية للقطاع العام) وحساب المنشورات عند المستوى الذي أقرته الجمعية العامة، بحيث تبلغ إيرادات الميزانية المقدّرة للسنة 13,170,000 يورو.

٧. بلغت قيمة الإيرادات من الإشتراكات، بما فيها الإشتراكات المتأخرة المُستلمة حتى تاريخ إعداد هذه الوثيقة، 7.2 مليون يورو. يساوي هذا المبلغ تقريباً إيرادات الإشتراكات التي تم تحصيلها في التاريخ نفسه من السنوات السابقة.

٨. في ما يتعلق بالإيرادات من الإشتراكات المتأخرة، وُضِعَ تقديرٌ بإمكانية استيفاء مبلغ 1,500,000 يورو في ٢٠١٥، بالإستناد إلى المبلغ الذي تم استيفاؤه حتى هذا التاريخ، وهو أعلى نوعاً ما من متوسط نسبة ما تم تحصيله في السنوات السبع الماضية، كما يظهر في الرسم ٢. في الواقع، بعد فترةٍ جيّدة من تحصيل الإشتراكات في مواعيد استحقاقها (٢٠١١-٢٠٠٦)، بمتوسط إيرادات بلغ ٨٩٪، تغيّر هذا الاتجاه بحيث لم يتجاوز متوسط السنوات الثلاث الماضية ٨٦٪. وهذا يعني أنّ مستوى الإشتراكات المتأخرة عاد ليرتفع مجدداً، وأنّ على الأعضاء المتأخرين عن السداد بذل جهودٍ أكبر من أجل سداد مستحقّاتهم. ولكن، ينبغي ألا ننسى أن الأعضاء الذين لا تزال تترتب عليهم اشتراكات متأخرة هم في معظمهم، وليس جميعهم، من البلدان التي عانت في الماضي من صعوبات اجتماعية واقتصادية ملحوظة، تفاقمت في بعض الأحيان بفعل الكوارث الطبيعية. لذلك، فيغض النظر عن الجهود الحثيثة التي تبذلها الأمانة والنوايا الطيبة التي يبديها الأعضاء المعنّون، فإنّ العديد منهم بكل بساطة لم يصلوا بعد إلى وضعية تؤهلهم لاتخاذ التزام حازم بتسديد اشتراكاتهم المتأخرة أو باعتماد خطة سداد مناسبة. وفي هذا الصدد، ستثابر الأمانة في نهجها المتمثل بتشجيع الأعضاء المتأخرين عن السداد على تقديم اقتراحات لدفع متأخراتهم حتى ولو كان ذلك بالتقسيط.

## الرسم ٢



٩. كان من المقرّر أساساً أن تكون النفقات في السنة المالية الجارية عند مبلغ 13,170,000 يورو، الذي يوازي قيمة الإيرادات المقدّرة ويمثل ٩٨٪ من الاعتمادات التي أقرت. وتبلغ النفقات التي صرفت حتى تاريخه 11,886,000 يورو، أي ٩٠٪ من خطة الإنفاق للسنة الحالية، علماً أنّ مستوى تنفيذ التكاليف غير تلك المتصلة بالموظفين قد بلغ ٦٧٪. وتأتي نسب التنفيذ هذه أعلى بشكلٍ بسيطٍ مقارنةً بما كانت عليه في التاريخ نفسه من السنة الماضية (٨٩٪ و ٦٥٪).

١٠. بالنسبة إلى تكاليف الموظفين، وصل المبلغ الذي دُفِعَ على شكل رواتب خلال الأشهر الثلاثة الأولى من السنة إلى 2,238,000 يورو، مع إنفاق مبلغٍ مماثل تحت هذا البند في ٢٠١٤ كنتيجةً لسياسة احتواء التكاليف التي طبّقت من خلال الإبقاء على بعض المناصب الشاغرة. يُذكر أنّه في بداية سنة ٢٠١٤، قرّر الأمين العام تعديل تركيبة هيكلية الميزانية التي أقرتها الدورة العشرون للجمعية العامة: أعيدت تسمية الباب ألف المعروف حالياً باسم البرامج الإقليمية، ليصبح "الباب ألف - علاقات الأعضاء" وقد بات يشمل البرامج باء ٤ (الأعضاء المنتسبون)، وباء ٥ (شبكة المعارف) من الباب باء - البرامج العملية، وُضِعَت تحت عنوان واحد ألف ٦ (الأعضاء المنتسبون وشبكة المعارف). وكنتيجةً للتغيير السابق، تمّ تغيير ترتيب البرامج في الباب باء وتعديل أسماء بعض البرامج بشكلٍ بسيطٍ: برنامج التعاون التقني والخدمات أصبح يُعرف الآن تحت اسم التعاون التقني فقط؛ برنامج اتجاهات السياحة واستراتيجيات التسويق أعيدت تسميته إلى اتجاهات الأسواق السياحية؛ برنامج الأبعاد الأخلاقية والاجتماعية للسياحة أصبح يُعرف الآن باسم المسؤولية الأخلاقية والاجتماعية؛ برنامج العلاقات

مع المؤسسات والشركات تحوّل الآن إلى العلاقات مع المؤسسات وحشد الموارد؛ ونشاط الأرشيف أضيف الآن إلى برنامج الاتصالات والمنشورات. يُشار إلى أنّ هذه التغييرات في هيكلية ميزانية ٢٠١٤ قد أقرّها المجلس التنفيذي في دورته الثامنة والتسعين، في المقرّر 9(XCVIII). إنّ تفصيل الاعتمادات للعام ٢٠١٥ وفقاً للهيكلية المعدّلة التي وضعها الأمين العام، وتوزيع مخصّصات الميزانية بحسب البرامج والأقسام للعام ٢٠١٥ وفقاً لخطة الإنفاق المقرّرة، جميعها مبيّنة ضمن المرفقين الثاني والثالث.

#### باء. نتائج الإيرادات والنفقات لغاية ٣١ آذار/مارس ٢٠١٥

(بالیورو)		
الإيرادات والإنفاق لغاية ٣١/٣/٢٠١٤	خطة الإيرادات والإنفاق	
7,777,156.90	13,170,000.00	إيرادات الميزانية .....
6,750,277.25	11,127,000.00	- اشتراكات الأعضاء .....
543,000.00	543,000.00	- إيرادات أخرى .....
483,879.65	1,500,000.00	- اشتراكات متأخرة .....
<b>(11,886,498.73)</b>	<b>(13,170,000.00)</b>	نفقات الميزانية .....
(4,109,341.83)	0.00	النتائج .....

١١. بالنسبة إلى تسديد الاشتراكات، تنص الفقرة ١٢ من قواعد التمويل المرفقة بالنظام الأساسي على ما يلي:  
"١٢. يسدد أعضاء المنظمة اشتراكاتهم في الشهر الأول من السنة المالية التي يستحق لها الاشتراك"

عملاً بالقاعدة المذكورة أعلاه، بلغ مجموع الاشتراكات التي حصلت لها المنظمة من الأعضاء، لغاية ٣١ آذار/مارس، ٢٠١٥، ما مجموعه 3,590,513.11 يورو، أي ما يمثل ٢٨% من المبلغ المستحق عليهم (أي 12,949,000,00 يورو)، مقارنة بنسبة ٢٤% لسنة ٢٠١٤، و ٢٧% من الميزانية التي أقرت لسنة ٢٠١٥ (13,492,000 يورو).

١٢. وصلت الإيرادات المحصّلة لغاية ٣١ آذار/مارس ٢٠١٥، ما مجموعه 7,777,156.90 يورو، أي ٥٩% من الإيرادات التقديرية (13,170,000 يورو)، كما يظهر في خطة الإيرادات والإنفاق. وقد بلغ مستوى الإيرادات من الاشتراكات للسنة الجارية ما قدره 6,750,277.25 يورو، أي ٦١% من الاشتراكات المقدّرة، وهو أدنى من المستوى المحقّق خلال الفترة نفسها من السنة السابقة (٦٤% في ٢٠١٣ و ٦٣% في ٢٠١٤). غير أنّ الاشتراكات المتأخّرة التي تم تحصيلها حتى هذا التاريخ (483,879.65 يورو) جاءت مماثلة للسنة الماضية. في ما يلي قائمة بالأعضاء الذين سددوا متأخرات مترتبة عليهم:

أعضاء فاعلون	اشتراكات متأخرة مسددة
بوتان	4,107.05
الكاميرون	53,157.88
كوت ديفوار	25,340.00
السلفادور	9,172.83
هندوراس	799.24
جمهورية إيران الإسلامية	90,438.00
كينيا	1,534.09
جمهورية لاو الشعبية الديمقراطية	11,589.47
مدغشقر	6,885.75
المغرب	88,759.33
بيرو	2,530.51
جمهورية كوريا	14,227.63
جمهورية مقدونيا اليوغوسلافية السابقة	29,811.00
تركمانستان	32,688.00

منظمة السياحة العالمية - وكالة متخصصة تابعة للأمم المتحدة

	7,834.66	أو غندا
	74,093.00	فنزويلا
453,379.65	411,21	زامبيا
0.00		<b>الأعضاء المشاركون</b>
<u>30,500.00</u>		<b>الأعضاء المنتسبون</b>
<b><u>483,879.65 يورو</u></b>		<b>مجموع المتأخرات المستوفاة</b>

١٣. بلغ الإنفاق الذي نفذ لغاية ٣١ آذار/مارس، ٢٠١٥، ما قدره 11,886,498.73 يورو، صرف منها 2,238,717.55 يورو. بالإضافة إلى ذلك، هناك التزامات بمقدار 9,647,781.18 يورو حتى نهاية السنة، بما فيها تكاليف الموظفين.

١٤. بعد احتساب النفقات المنفذة، يظهر الفارق بين الإيرادات والنفقات عجزاً وقدره 4,109,341.83 يورو، على الرغم من أن الرصيد الحالي للخزينة يبلغ 5,538,439.35 يورو، إذا ما احتسبنا المدفوعات حتى الآن فحسب.

### جيم. التبرعات

١٥. حتى تاريخ إعداد هذه الوثيقة، تم استلام تبرعات باليورو بقيمة 437,507.72 يورو، وتبرعات بالدولار الأمريكي بقيمة 925,834.35 د.أ. (ما يعادل 813,090.17 يورو). وقد بلغ إجمالي قيمة التبرعات المحصلة 1,250,597.89 يورو. في المرفق الرابع من هذه الوثيقة بيان بالتبرعات المستلمة في ٢٠١٥.

### دال. استخدام احتياطي الطوارئ الخاص

١٦. وفقاً للقواعد المالية المفصلة ٦,٢٤ و ٦,٢٥، يُستخدم احتياطي الطوارئ الخاص لأنشطة خاصة أو لأحداث غير متوقعة قد تطرأ بعد إقرار الجمعية العامة لمشروع برنامج عمل المنظمة، والتي يمكن أن تحتاج إلى تدخل المنظمة. ويمكن استخدام احتياطي الطوارئ الخاص لأنشطة أو عمليات ذات طبيعة استثنائية غير ملحوظة في ميزانية المنظمة. يحدد الأمين العام كيفية استخدام احتياطي الطوارئ الخاص، بعد الحصول على إذن مسبق من رئيس المجلس التنفيذي، ثم الإفادة عن ذلك إلى لجنة البرنامج والميزانية وإلى المجلس التنفيذي للتأكيد.

١٧. يعتبر الأمين العام أنه من الضروري إجراء سلسلة من الاستثمارات تُغطّي تكلفتها من هذا الاحتياطي بهدف تحسين بعض البنى التحتية القديمة في مبنى المقرّ والتي لا تقدّم الخدمة المثالية المطلوبة منها. تتسم هذه الاستثمارات بطابع استثنائي، وهي غير مشمولة في ميزانية المنظمة، وتصل قيمتها الإجمالية إلى 256,000 يورو، أو ما يعادل ٥٢,٧% من الاحتياطي الذي يصل إلى 485,419.46 يورو. ومن المتوقع أن تنفذ هذه الاستثمارات خلال العام ٢٠١٥ على الشكل التالي:

### ١. تجديد غرف اجتماعات الطابق التاسع

١٨. باتت المنشآت والتجهيزات الخاصّة بالاجتماعات (الصوت ووسائل الاتصال والتواصل) في الطابق التاسع من مبنى مقرّ منظمة السياحة العالمية في حالة متهاكلة فنياً، ما يهدّد بتوقف الأجهزة عن العمل. وفي حال تحقّق ذلك وتعطلت الأجهزة فعلياً، قد يكون من غير الممكن إصلاحها، ما قد يتسبب بتعليق الاجتماعات، حيث أنّ بعض هذه الأجهزة وأسلابها قد تخطت فترة صلاحيتها الاستهلاكية بكثير. بالإضافة إلى ذلك، تدعو الحاجة بشكل متزايد إلى تعزيز مستوى توفّر خدمات الاجتماعات، وتحسين تعددية هذه الخدمات وجودتها بما يلبي الاحتياجات المتنامية لدى الأعضاء. بالتالي، ثمة حاجة الماسة إلى تجديد البنية التحتية لغرفة الاجتماعات الرئيسية، وتبلغ الكلفة التقديرية لعملية التجديد 100,000 يورو.

١٩. تتوزّع الكلفة الإجمالية بين 40,000 يورو تقريباً لإنجاز أعمال الترميم والأشغال المدنية في الطابق التاسع و 60,000 يورو لأجهزة الصوت وتجهيزات خدمة التداول عبر الاتصال الإلكتروني خلال الاجتماعات. وفقاً للقواعد المالية المفصلة المتصلة بالمشترىات (القاعدة ٦,٣١ والقاعدة ٣٣.٦ (د) (iii))، تُعتمد آلية العطاءات التنافسية المفتوحة قبل اختيار متعهد مناسب لأعمال البنية التحتية. أمّا بالنسبة إلى خدمات التداول عبر الاتصال الإلكتروني، فيمكن شراؤها باستخدام الاتفاق الإطاري الذي اعتمده الأمم المتحدة مع شركة سيسكو، ما يمكن منظمة السياحة العالمية من الاستفادة من الظروف والشروط التفضيلية في شراء المعدات والتجهيزات، انسجاماً مع القاعدة المالية المفصلة ٦,٣٦ المتعلقة بالتعاون مع منظمات أخرى في منظومة الأمم المتحدة لتلبية متطلبات الشراء لدى المنظمة.

## ٢. تجديد آلات الطباعة في منظمة السياحة العالمية

٢٠. من أجل تلبية الطلبات المتزايدة على خدمات آلات الطباعة في منظمة السياحة العالمية، تدعو الحاجة إلى تحسين إنتاجية آلات الطباعة الرئيسية وفي الطوابق وتعزيز جودتها وإمكانية الوصول إليها. كذلك، تبرز أهداف أساسية في إطار عملية التجديد هذه، تتمثل في تحقيق الفائدة القصوى من نظام سير العمل، وخفض التكاليف، وتعزيز مستوى الموثوقية، ومراعاة مبدأ الخصوصية والسرية وإدارة سعة الخدمة، إلى جانب خفض الآثار البيئية عن طريق التشجيع على مفاهيم العمل المكتبي الصديق للبيئة.

٢١. لهذه الغاية، ومن أجل تنفيذ المشروع بنجاح، تحدّد سياسات الطباعة في منظمة السياحة العالمية خصائص الخدمات الجديدة على الشكل التالي: اعتماد الآلات الطباعة المتعدّدة الوظائف (النسخ، والمسح، والطبع، وثنائية الألوان/تعددية الألوان) مع حصة فردية مقترحة تبلغ ١:١٤ للمستخدم الواحد عوضاً عن الطابعات الشخصية المعتمدة حالياً؛ واعتماد آلات مسح للأقسام؛ وإدارة عملية الطباعة؛ ووضع معايير طباعة خاصة بحفظ السرية والخصوصية؛ والجمع بين خدمات الطباعة والنسخ.

٢٢. في الوقت الحاضر، تؤمّن خدمات الطباعة الرئيسية وفي الطوابق ما مجموعه ٥٤ طابعة (٤٦ منها تعمل باللونين الأبيض والأسود، و٨ منها متعدّدة الألوان) بمعدّل استخدام 1:2,6 للمستخدم، مع الإشارة إلى أنّ ٨٥% من هذه الماكينات تتراوح أعمارها بين ٨ و١٤ سنة، حيث أنّه لم تحصل أي عمليات شراء ملحوظة منذ العام ٢٠٠٦. كنتيجة لذلك، تبرز مجموعة من المشاكل والمعوقات التكنولوجية على مستوى عدم الموامة مع التقدّم التكنولوجي الذي يلزم المنظمة بتحديث أجهزتها التكنولوجية. في ما يتعلق بخدمات النسخ في الطوابق، ثمة ٨ آلات نسخ تؤمّن هذه الخدمة في الوقت الحاضر (باللونين الأبيض والأسود)، وتتراوح أعمارها بين ١١ و١٥ سنة.

٢٣. وفقاً للقواعد المالية المفصّلة المتصلة بالمشتريات، تُنظّم عملية عطاءات تنافسية مفتوحة قبل اختيار المزود المناسب لهذه التجهيزات. وقد قدرّت كلفة هذا النشاط بمبلغ 60,000 يورو.

## ٣. تطوير موقع إلكتروني جديد لمنظمة السياحة العالمية

٢٤. تعتبر تكنولوجيا المعلومات والاتصالات، ولا سيّما التكنولوجيات الشبكية والخلوية، جزءاً محورياً في أي استراتيجية فعّالة للاتصال والتواصل. وفي هذا الإطار، يلعب الموقع الإلكتروني لمنظمة السياحة العالمية على شبكة الانترنت دوراً جوهرياً من حيث المعلومات العامّة، ويشكّل وسيلة لنشر وتعميم المعارف التي تملكها منظمة السياحة العالمية والأنشطة التي تنفذها، وكذلك أنشطة ومعارف أعضائها.

٢٥. لهذه الغاية، تقترح الأمانة تطوير موقع إلكتروني جديد لمنظمة السياحة العالمية ينسجم مع التوجهات الشبكية الحالية، ويستجيب للحاجة إلى تعزيز قدرة المنظمة على الترويج لعملها - سواء من خلال موقعها الإلكتروني أو عبر وسائل التواصل الاجتماعي.

٢٦. ويهدف مشروع الموقع الإلكتروني الجديد لمنظمة السياحة العالمية إلى:

(أ) تعزيز موقع ومكانة منظمة السياحة العالمية ودعم رسائلها؛

(ب) إنشاء منصّة يمكن الوصول إليها بشكل سهل وجذاب من قبل الدول الأعضاء وتشمل كل المعلومات ذات الصلة في المنظمة ("مفهوم الشباك الواحد")، وتمكين الأعضاء في الوقت نفسه من تشاطر المعلومات؛

(ج) خلق مركز مرجعي للقطاع حول المعارف والأنشطة السياحية.

٢٧. وفقاً للقواعد المالية المفصّلة المتصلة بالمشتريات، تُنظّم عملية عطاءات تنافسية مفتوحة قبل اختيار المزود المناسب. وقد قدرّت كلفة هذا النشاط بمبلغ 96,000 يورو.

٢٨. يطلب الأمين العام أن تتم الموافقة على تمويل الاستثمارات المذكورة أعلاه من احتياطي الطوارئ الخاص وفقاً للشروط المرجعية المحدّدة، بحيث تشمل تجديد غرف اجتماعات الطابق التاسع، وتجديد آلات الطباعة في المنظمة، وتطوير موقع إلكتروني جديد للمنظمة بكلفة إجمالية تصل إلى 256,000 يورو.

## هاء. جدول المرتبات للموظفين من الفئة الفنية والفئات العليا

٢٩. أحيط المجلس علماً بأن الجمعية العامة للأمم المتحدة قد وافقت في كانون الأول/ديسمبر ٢٠١٤ على اعتماد جدول جديد للمرتبات للموظفين في الفئة الفنية والفئات الأعلى، ابتداءً من ١ كانون الثاني/يناير ٢٠١٥. وقد أُطلعت منظمة السياحة العالمية على ذلك من قبل لجنة الخدمة المدنية الدولية.

٣٠. وقد قرّرت الأمم المتحدة أن تعيد النظر في الرواتب الأساسية للموظفين في هذه الفئات سعياً لرفعها بنسبة 1.01% على أساس "لا مكسب ولا خسارة".

٣١. في الوقت نفسه، ومع اعتماد جدول الرواتب الأساسية المنقّح في ١ كانون الثاني/يناير ٢٠١٥، تمّ تخفيض تصنيف تسوية مقرّ العمل الذي ينطبق على جميع مراكز العمل بالنسبة نفسها لكي يبقى صافي القيمة الإجمالية للأجور (الراتب الأساسي زائد تسوية المقر) نفسه لا يتغيّر، باستثناء التعديلات البسيطة الضرورية لتدوير الكسور.

٣٢. يهدف هذا الإجراء إلى الحدّ من التغييرات في التصنيف الذي يُحدّد لكل بلد بالاستناد إلى الكلفة المعيشية فيه وقيمة الدولار مقابل العملة المحلية، ما يحدّد مقدار تسوية مقرّ العمل المستحقّة. كما أنّ ذلك يساهم في الحؤول دون حدوث طفرة في النفقات يمكن أن تنجم عن تراجع قيمة الدولار مقابل العملة المحلية.

٣٣. بموجب المادة ١٦ من "الاتفاق بين الأمم المتحدة ومنظمة السياحة العالمية"، الذي تم اعتماده في ٢٣ كانون الأول/ديسمبر، ٢٠٠٣، وافقت منظمة السياحة العالمية على القبول بالنظام الأساسي للجنة الخدمة المدنية الدولية، وعلى أن تضع مع الأمم المتحدة مقاييس موحدة للعمالة الدولية.

## ثانياً. التقرير المرحلي بشأن تطبيق المعايير المحاسبية الدولية للقطاع العام

٣٤. يُستعرض التقدّم المُحرز في مشروع اعتماد المعايير المحاسبية الدولية للقطاع العام ضمن الوثيقة CE/100/5(a) Add.1

## ثالثاً. الإجراءات الواجب اتخاذها من قبل المجلس التنفيذي

٣٥. المجلس التنفيذي مدعو إلى أن:

(أ) يحيط علماً بمستوى الاشتراكات المحصّلة من الأعضاء للسنة المالية ٢٠١٥ ولغاية ٣١ آذار/مارس ٢٠١٥، بحيث بلغت 6,750,277.25؛ وكذلك بمستوى الاشتراكات المتأخرة المحصّلة والبالغة 483,879.65 يورو؛

(ب) ويحيط علماً بالتعديلات التي قام بها الأمين العام على هيكلية البرامج للعام ٢٠١٥؛

(ج) ويحثّ الأعضاء الذين لم ينفذوا التزاماتهم المالية بعد على اتخاذ الخطوات اللازمة من أجل تسديد اشتراكاتهم لسنة ٢٠١٥، وبالتالي تفادي أي تأخير من شأنه أن يعيق تنفيذ البرنامج؛

(د) ويقرّ الاستثمارات التي يجب أن تُموّل من احتياطي الطوارئ الخاص وفقاً للشروط المرجعية الخاصّة بتجديد غرف اجتماعات الطابق التاسع، وتحسين خدمات الطباعة في منظمة السياحة العالمية، وتطوير موقع إلكتروني جديد للمنظمة؛

(هـ) ويحيط علماً بجدول المرتبات الجديد الذي اعتمده الأمم المتحدة وطبقه الأمين العام، والذي أصبح نافذاً في ١ كانون الثاني/يناير ٢٠١٥، وفقاً للنظام الإداري للموظفين ٣٣(١).

## المرفق الأول. بيان الاشتراكات المستحقة من الأعضاء الفاعلين والأعضاء المشاركين لغاية ٣١ آذار/مارس ٢٠١٥

BUDGETARY CONTRIBUTIONS / CONTRIBUTIONS BUDGÉTAIRES / CONTRIBUCIONES PRESUPUESTARIAS				
FULL MEMBERS MEMBRES EFFECTIFS MIEMBROS EFECTIVOS	ARREAR CONTRIBUTIONS ARRIÉRÉS DE CONTRIBUTIONS CONTRIBUCIONES ATRASADAS		CONTRIBUTIONS DUE CONTRIBUTIONS DUES CONTRIBUCIONES ADEUDADAS	TOTAL
	YEARS/ANNÉES AÑOS	EUR	2015 EUR	EUR
	AFGHANISTAN- AFGANISTAN	81-87,89-08,10,12,14	703.988,77	26.779,00
ALBANIA- ALBANIE	-	0,00	0,00	0,00
ALGERIA- ALGÉRIE- ARGELIA	-	0,00	0,00	0,00
ANDORRA - ANDORRE	-	0,00	48.201,00	48.201,00
ANGOLA	-	0,00	0,00	0,00
ARGENTINA- ARGENTINE	-	0,00	0,00	0,00
ARMENIA- ARMÉNIE	-	0,00	0,00	0,00
AUSTRALIA - AUSTRALIE	-	0,00	0,00	0,00
AUSTRIA- AUTRICHE	-	0,00	0,00	0,00
AZERBAIJAN- AZERBAÏJÁN- AZERBAÏJAN	-	0,00	35.139,00	35.139,00
BAHAMAS	-	0,00	0,00	0,00
BANGLADESH (5)	-	0,00	29.284,00	29.284,00
BAHRAIN- BAHREIN- BAHREÏN	78-84,02,10	331.715,05	57.460,00	389.175,05
BELARUS- BÉLARUS- BELARÚS	-	0,00	0,00	0,00
BENIN - BÉNIN	12,14	50.893,00	26.779,00	77.672,00
BHUTAN- BHOUTAN- BHUTÁN	-	0,00	0,00	0,00
BOLIVIA- BOLIVIE	81-87, 89- 98	425.180,57	29.284,00	454.464,57
BOSNIA AND HERZEGOVINA BOSNIE- HERZÉGOVINE BOSNIA Y HERZEGOVINA	-	0,00	0,00	0,00
BOTSWANA (2)	-	0,00	53.558,00	53.558,00
BRAZIL- BRÉSIL- BRASIL	14	6.467,08	222.553,00	229.020,08
BRUNEI DARUSSALAM/ BRUNÉI DARUSSALAM	-	0,00	0,00	0,00
BULGARIA- BULGARIE	-	0,00	64.268,00	64.268,00
BURKINA FASO	02-04,11- 14	128.665,27	26.779,00	155.444,27
BURUNDI	77-07,11- 14	724.844,67	26.779,00	751.623,67
CAMBODIA- CAMBODGE- CAMBOYA	80-92	315.263,10	32.134,00	347.397,10
CAMEROON CAMEROUN CAMERUN	-	0,00	0,00	0,00
CAPE VERDE - CAP- VERT - CABO VERDE	11- 14	77.118,85	21.422,00	98.540,85
CENTRAL AFRICAN REPUBLIC RÉPUBLIQUE CENTRAFRICAINE REPUBLICA CENTROAFRICANA	06- 14	203.838,00	26.779,00	230.617,00



FULL MEMBERS MEMBRES EFFECTIFS MIEMBROS EFECTIVOS	ARREAR CONTRIBUTIONS ARRIÉRÉS DE CONTRIBUTIONS CONTRIBUCIONES ATRASADAS		CONTRIBUTIONS DUE CONTRIBUTIONS DUES CONTRIBUCIONES ADEUDADAS	TOTAL
	YEARS/ANNÉES	EUR	2015 EUR	EUR
	AÑOS	EUR	EUR	EUR
CHAD-TCHAD	12-14	76.226,56	26.779,00	103.005,56
CHILE-CHILI	-	0,00	0,00	0,00
CHINA-CHINE	-	0,00	0,00	0,00
COLOMBIA-COLOMBIE (3)	14	178,10	0,00	178,10
CONGO	-	0,00	0,00	0,00
COSTA RICA	-	0,00	64.248,00	64.248,00
CÔTE D'IVOIRE	05-07,11,12,14	106.564,00	26.779,00	133.343,00
CROATIA-CROATIE-CROACIA	-	0,00	0,00	0,00
CUBA	-	0,00	0,00	0,00
CYPRUS-CHYPRE-CHIPRE	-	0,00	0,00	0,00
CZECH REPUBLIC RÉPUBLIQUE TCHÈQUE REPUBLICA CHECA	-	0,00	0,00	0,00
DEM. PEOPLE'S REP. OF KOREA RÉP. POP. DÉM. DE CORÉE REP. POP. DEM. DE COREA	14	5.717,86	26.779,00	32.496,86
DEM. REPUBLIC OF THE CONGO RÉPUBLIQUE DÉM. DU CONGO REPUBLICA DEM. DEL CONGO	95-96,98-00,02-06 08-14	314.268,26	26.779,00	341.047,26
DJIBOUTI	03-14	258.751,00	24.101,00	282.852,00
DOMINICAN REP.-RÉP. DOMINICAINE REPUBLICA DOMINICANA	-	0,00	64.268,00	64.268,00
ECUADOR-ÉQUATEUR	14	831,09	0,00	831,09
EGYPT-ÉGYPTE-EGIPTO (5)	-	0,00	0,00	0,00
EL SALVADOR	96	13.929,63	48.201,00	62.130,63
ERITREA, ÉRYTHRÉE	-	0,00	26.779,00	26.779,00
ETHIOPIA-ÉTHIOPIE-ETIOPIA	-	0,00	26.779,00	26.779,00
FUJI-FIDJI	-	0,00	0,00	0,00
FRANCE-FRANCIA	-	0,00	342.766,00	342.766,00
GABON (4)	14	52.099,00	53.558,00	105.657,00
GAMBIA-GAMBIE (5)	93-05,08-10,13,14	319.714,15	26.779,00	346.493,15
GEORGIA-GÉORGIE	-	0,00	0,00	0,00
GERMANY-ALLEMAGNE-ALEMANIA	-	0,00	0,00	0,00
GHANA	13-14	61.665,00	32.134,00	93.799,00
GREECE-GRÈCE-GRECIA	-	0,00	203.518,00	203.518,00
GUATEMALA	-	0,00	48.201,00	48.201,00
GUINEA-GUINÉE	96,98-00,07,14	179.221,75	26.779,00	206.000,75
GUINEA-BISSAU-GUINÉE-BISSAU	92-96,99-14	450.026,55	26.779,00	476.805,55
EQUATORIAL GUINEA GUINÉE ÉQUATORIALE GUINEA ECUATORIAL	13-14	52.094,00	29.124,00	81.218,00

FULL MEMBERS MEMBRES EFFECTIFS MIEMBROS EFECTIVOS	ARREAR CONTRIBUTIONS ARRIÉRÉS DE CONTRIBUTIONS CONTRIBUCIONES ATRASADAS		CONTRIBUTIONS DUE CONTRIBUTIONS DUES CONTRIBUCIONES ADEUDADAS	TOTAL
	YEARS/ANNÉES	EUR	2015	EUR
	AÑOS		EUR	
HAITI - HAÏTI	-	0,00	26.779,00	26.779,00
HONDURAS	-	0,00	137,91	137,91
HUNGARY-HONGRIE-HUNGRÍA	-	0,00	128.538,00	128.538,00
INDIA-INDE	-	0,00	0,00	0,00
INDONESIA-INDONÉSIE (2)	-	0,00	117.132,00	117.132,00
IRAN, ISLAMIC REP. OF (1) IRAN,RÉPUBLIQUE ISLAMIQUE D' IRAN, REPUBLICA ISLAMICA DE	13	95.376,00	70.279,00	165.655,00
IRAQ	85-87, 91-06, 12, 14	1.919.297,34	35.139,00	1.954.436,34
ISRAEL-ISRAËL	-	0,00	140.560,00	140.560,00
ITALY-ITALIE-ITALIA	-	0,00	0,00	0,00
JAMAICA-JAMAÏQUE	-	0,00	0,00	0,00
JAPAN-JAPON (2)	-	0,00	342.766,00	342.766,00
JORDAN-JORDANIE-JORDANIA	-	0,00	0,00	0,00
KAZAKHSTAN-KAZAJSTÁN	-	0,00	0,00	0,00
KENYA	-	0,00	0,00	0,00
KYRGYZSTAN-KIRGHIZISTAN KIRGUISTAN	95-10, 12-14	445.852,89	26.779,00	472.631,89
KUWAIT-KOWEÏT	98	34.309,21	160.671,00	194.980,21
LAO PEOPLE'S DEM. REP. RÉPUBLIQUE POP. DÉM. LAO REP.DEM.POP. LAO	89-95,04	163.431,47	0,00	163.431,47
LEBANON-LIBAN-LIBANO	14	90.722,00	97.527,00	188.249,00
LESOTHO (2)	14	15.907,97	0,00	15.907,97
LIBERIA-LIBÉRIA	12-14	76.233,00	26.779,00	103.012,00
LIBYA - LIBYE - LIBIA	-	34.518,00	64.268,00	98.786,00
LITHUANIA-LITUANIE-LITUANIA	-	0,00	64.268,00	64.268,00
MACEDONIA, FORMER YUGOSLAVE REP. MACÉDOINE, EX-RÉP. YUGOSLAVE DE MACEDONIA, EX REP. YUGOSLAVA DE	13-14	63.095,00	35.139,00	98.234,00
MADAGASCAR	12-14	69.414,55	26.779,00	96.193,55
MALAYSIA-MALAISIE-MALASIA	-	0,00	0,00	0,00
MALAWI (4)	11-14	99.007,99	26.779,00	125.786,99
MALDIVES-MALDIVAS	-	0,00	0,00	0,00
MALI	13-14	51.390,00	26.779,00	78.169,00
MALTA-MALTE	-	0,00	0,00	0,00
MAURITANIA-MAURITANIE	77-05, 13, 14	685.313,10	26.779,00	712.092,10
MAURITIUS-MAURICE-MAURICIO(5)	-	0,00	53.558,00	53.558,00
MEXICO-MEXIQUE	-	0,00	0,00	0,00

FULL MEMBERS MEMBRES EFFECTIFS MIEMBROS EFECTIVOS	ARREAR CONTRIBUTIONS ARRIÉRÉS DE CONTRIBUTIONS CONTRIBUCIONES ATRASADAS		CONTRIBUTIONS DUE CONTRIBUTIONS DUES CONTRIBUCIONES ADEUDADAS	TOTAL
	YEARS/ANNÉES		2015	
	AÑOS	EUR	EUR	EUR
MONACO-MÓNACO	-	0,00	0,00	0,00
MONGOLIA-MONGOLIE	13	25.340,00	29.284,00	54.624,00
MONTENEGRO / MONTÉNÉGRO	-	0,00	32.134,00	32.134,00
MOROCCO-MAROC-MARRUECOS	-	0,00	81.019,11	81.019,11
MOZAMBIQUE	-	0,00	26.779,00	26.779,00
MYANMAR	-	0,00	26.779,00	26.779,00
NAMIBIA-NAMIBIE	08	44.358,00	0,00	44.358,00
NEPAL - NÉPAL	13-14	25.512,01	26.779,00	52.291,01
NETHERLANDS - PAYS-BAS - PAISES BAJOS	-	0,00	0,00	0,00
NICARAGUA	98-02,08	119.721,04	26.779,00	146.500,04
NIGER	83-87, 90-07,10-11,14	599.795,81	26.779,00	626.574,81
NIGERIA - NIGÉRIA	13	1.581,88	35.139,00	36.720,88
NORWAY - NORVÈGE - NORUEGA	-	0,00	0,00	0,00
OMAN - OMÁN	-	0,00	0,00	0,00
PAKISTAN (5)	10,12-14	69.825,75	35.139,00	104.964,75
PANAMA	-	0,00	0,00	0,00
PAPUA NEW GUINEA PAPOUASIE-NOUVELLE-GUINÉE PAPUA NUEVA GUINEA	08-14	169.838,00	26.779,00	196.617,00
PARAGUAY	-	0,00	0,00	0,00
PÉRU-PEROU	-	0,00	64.268,00	64.268,00
PHILIPPINES-FILIPINAS	-	0,00	2.093,73	2.093,73
POLAND-POLOGNE-POLONIA	-	0,00	101.759,00	101.759,00
PORTUGAL	-	0,00	0,00	0,00
QUATAR - QATAR	-	0,00	0,00	0,00
REPUBLIC OF KOREA RÉPUBLIQUE DE CORÉE REPUBLICA DE COREA	-	0,00	0,00	0,00
REPUBLIC OF MOLDOVA RÉPUBLIQUE DE MOLDOVA REPUBLICA DE MOLDOVA	-	0,00	26.779,00	26.779,00
ROMANIA-ROUMANIE-RUMANIA	-	0,00	70.279,00	70.279,00
RUSSIAN FEDERATION FEDERATION DE RUSSIE FEDERACION DE RUSIA	-	0,00	82.553,00	82.553,00
RWANDA	12	2.523,04	26.779,00	29.302,04
SAN MARINO - SAINT-MARIN	-	0,00	52.709,00	52.709,00
SAO TOME-AND-PRINCIPE SAO TOMÉ-ET-PRINCIPE SANTO TOME Y PRINCIPE	86-14	599.313,65	17.344,00	616.657,65
SAUDI ARABIA-ARABIE SAOUDITE ARABIA SAUDITA	03	101.628,00	0,00	101.628,00
SÉNÉGAL-SENEGAL	12-14	77.424,00	29.284,00	106.708,00

FULL MEMBERS MEMBRES EFFECTIFS MIEMBROS EFECTIVOS	ARREAR CONTRIBUTIONS ARRIÉRÉS DE CONTRIBUTIONS CONTRIBUCIONES ATRASADAS		CONTRIBUTIONS DUE CONTRIBUTIONS DUES CONTRIBUCIONES ADEUDADAS	TOTAL
	YEARS/ANNÉES AÑOS	EUR	2015 EUR	EUR
SERBIA / SERBIE	-	0,00	48.765,00	48.765,00
SEYCHELLES	-	0,00	0,00	0,00
SIERRA LEONE - SIERRA LEONA	80-00,03-14	744.590,12	26.779,00	771.369,12
SLOVAKIA - SLOVAQUIE -ESLOVAQUIA	-	0,00	0,00	0,00
SLOVENIA-SLOVÉNIE-ESLOVENIA	-	0,00	0,00	0,00
SOUTH AFRICA - AFRIQUE DU SUD- SUDAFRICA (2)	-	0,00	160.671,00	160.671,00
SPAIN-ESPAGNE-ESPAÑA	-	0,00	342.766,00	342.766,00
SRI LANKA	-	0,00	32.134,00	32.134,00
SUDAN-SOUDAN	84-86,89-03,06-08,13,14	498.087,92	29.284,00	527.371,92
SWAZILAND - SWAZILANDIA	-	0,00	29.284,00	29.284,00
SWITZERLAND-SUISSE-SUIZA	-	0,00	0,00	0,00
SYRIAN ARAB REPUBLIC RÉPUBLIQUE ARABE SYRIENNE REPUBLICA ARABE SIRIA	12-14	182.956,00	64.268,00	247.224,00
TAJIKISTAN / TAYIKISTÁN /TADJIKISTAN	13	450,00	0,00	450,00
THAILAND-THAÏLANDE-TAILANDIA	-	0,00	0,00	0,00
TIMOR-LESTE	14	133,49	26.354,00	26.487,49
TOGO	03-06,14	98.339,23	26.779,00	125.118,23
TUNISIA-TUNISIE-TUNEZ	13-14	5.733,48	0,00	5.733,48
TURKEY-TURQUIE-TURQUIA (1)	-	0,00	214.229,00	214.229,00
TURKMENISTAN - TUKMÉNISTAN	95-98,00-12	504.066,40	35.139,00	539.205,40
UCRANIA - UKRAINE	14	70.854,00	72.838,00	143.692,00
UGANDA-OUGANDA (5)	95-00,02-04,10-12	223.612,62	29.284,00	252.896,62
UNITED ARAB EMIRATES EMIRATS ARABES UNIS EMIRATOS ARABES UNIDOS	1981-1987	518.247,76	203.518,00	721.765,76
UNITED REP. OF TANZANIA (5) RÉPUBLIQUE-UNIE DE TANZANIE REPUBLICA UNIDA DE TANZANIA	13-14	58.536,31	32.134,00	90.670,31
URUGUAY	02-03,11	130.577,22	58.567,00	189.144,22
UZBEKISTAN-OUZBÉKISTAN	-	0,00	0,00	0,00
VANUATU	10-14	100.732,00	21.422,00	122.154,00
VENEZUELA	13	28.058,84	79.650,00	107.708,84
VIET NAM	-	0,00	0,00	0,00
YEMEN - YÉMEN	79-89,95,14	260.844,44	29.284,00	290.128,44
ZAMBIA-ZAMBIE	14	26.040,90	0,00	26.040,90
ZIMBABWE	14	26.050,00	26.779,00	52.829,00
<b>Total Full Members Total Membres Effectifs Total Miembros Efectivos</b>		<b>14.017.901,74</b>	<b>5.812.928,75</b>	<b>19.830.830,49</b>

ASSOCIATE MEMBERS MEMBRES ASSOCIÉS MIEMBROS ASOCIADOS	ARREAR CONTRIBUTIONS ARRIÉRÉS DE CONTRIBUTIONS CONTRIBUCIONES ATRASADAS		CONTRIBUTIONS DUE CONTRIBUTIONS DUES CONTRIBUCIONES ADEUDADAS	TOTAL
	YEARS / ANNÉES	EUR	2015	EUR
	AÑOS		EUR	
ARUBA	11-14	90.969,00	24.101,00	115.070,00
MACAO	-	0,00	0,00	0,00
MADERA, MADEIRA	-	0,00	0,00	0,00
FLANDERS - FLANDRE - FLANDES	-	0,00	0,00	0,00
HONG KONG, CHINA	-	0,00	0,00	0,00
PUERTO RICO, PORTO RICO	-	0,00	0,00	0,00
<b>Total Associate Members</b> <b>Total Membres associés</b> <b>Total Miembros Asociados</b>		<b>90.969,00</b>	<b>24.101,00</b>	<b>115.070,00</b>

AFFILIATE MEMBERS MEMBRES AFFILIÉS MIEMBROS AFILIADOS	ARREAR CONTRIBUTIONS ARRIÉRÉS DE CONTRIBUTIONS CONTRIBUCIONES ATRASADAS		CONTRIBUTIONS DUE CONTRIBUTIONS DUES CONTRIBUCIONES ADEUDADAS	TOTAL
	YEARS / ANNÉES	EUR	2015	EUR
	AÑOS		EUR	
<b>Total Affiliate Members</b> <b>Total Membres affiliés</b> <b>Total Miembros Afiliados</b>	01-14	720.764,38	580.934,75	1.301.699,13

FORMER MEMBERS ANCIENS MEMBRES EX-MIEMBROS	ARREAR CONTRIBUTIONS ARRIÉRÉS DE CONTRIBUTIONS CONTRIBUCIONES ATRASADAS		CONTRIBUTIONS DUE CONTRIBUTIONS DUES CONTRIBUCIONES ADEUDADAS	TOTAL
	YEARS / ANNÉES	EUR	2015	EUR
	AÑOS		EUR	
<b>Total Former Full Members</b> <b>Total Anciens Membres effectifs</b> <b>Total Ex-Miembros Efectivos</b>	79-99	1.095.836,54	0,00	1.095.836,54
<b>Total Form Associate Members</b> <b>Total Anciens Membres associés</b> <b>Total Ex-Miembros Asociados</b>	86	1.947,90	0,00	1.947,90
<b>Total Form. Affiliate Members</b> <b>Total Anciens Membres affiliés</b> <b>Total Ex-Miembros Afiliados</b>	09-14	137.400,00	1.000,00	138.400,00

BUDGETARY CONTRIBUTIONS DUE CONTRIBUTIONS BUDGÉTAIRES DUES CONTRIBUCIONES PRESUP. ADEUDADAS	16.064.819,56	6.418.964,50	22.483.784,06
---	---------------	--------------	---------------

## المرفق الثاني. الاعتمادات التي أجزيت للعام ٢٠١٥ بحسب البرامج والأقسام الرئيسية

BUDGET 2015 APPROVED BY THE 20TH GENERAL ASSEMBLY (in euros)						REVISED APPROPRIATIONS 2015 IN ACCORDANCE TO THE NEW STRUCTURE MADE BY THE SECRETARY - GENERAL (in euros)					
MAJOR PARTS AND PROGRAMMES  APPROPRIATION LINES	POSTS		2015			MAJOR PARTS AND PROGRAMMES  APPROPRIATION LINES	POSTS		2015		
	P	G	STAFF	NON STAFF	TOTAL		P	G	STAFF	NON STAFF	TOTAL
<b>A REGIONAL</b>						<b>A MEMBER RELATIONS</b>					
A01 Regional Programme, Africa	2	2	341.000	152.000	493.000	A01 Regional Programme, Africa	2	2	341.000	152.000	493.000
A02 Regional Programme, Americas	2	2	341.000	152.000	493.000	A02 Regional Programme, Americas	2	2	341.000	152.000	493.000
A03 Regional Programme, Asia and the Pacific	2	2	341.000	152.000	493.000	A03 Regional Programme, Asia and the Pacific	2	2	341.000	152.000	493.000
A04 Regional Programme, Europe	2	2	341.000	88.000	429.000	A04 Regional Programme, Europe	2	2	341.000	88.000	429.000
A05 Regional Programme, Middle East	1	2	224.000	88.000	312.000	A05 Regional Programme, Middle East	1	2	224.000	88.000	312.000
						A06 Affiliate Members (Knowledge Network)	0	3	161.000	60.000	221.000
<b>TOTAL REGIONAL PROGRAMMES</b>	<b>9</b>	<b>10</b>	<b>1.588.000</b>	<b>632.000</b>	<b>2.220.000</b>	<b>TOTAL MEMBER RELATIONS PROGRAMMES</b>	<b>9</b>	<b>13</b>	<b>1.749.000</b>	<b>692.000</b>	<b>2.441.000</b>
<b>B OPERATIONAL</b>						<b>B OPERATIONAL</b>					
B01 Sustainable Development of Tourism	3	2	457.000	140.000	597.000	B01 Sustainable Development of Tourism	3	2	457.000	140.000	597.000
B02 Technical Cooperation and Services	3	3	512.000	100.000	612.000	B02 Technical Cooperation	3	3	512.000	100.000	612.000
B03 Statistics and Tourism Satellite Account	2	3	395.000	160.000	555.000	B03 Statistics and Tourism Satellite Account	2	3	395.000	160.000	555.000
B04 Affiliate Members	0	2	108.000	20.000	128.000	B04 Tourism Market Trends	3	2	458.000	160.000	618.000
B05 Knowledge Network	0	1	53.000	40.000	93.000	B05 Destination Management and Quality	1	1	171.000	55.000	226.000
B06 Tourism Trends and Marketing Strategies	3	2	458.000	160.000	618.000	B06 Ethics and Social Responsibility	1	1	171.000	55.000	226.000
B07 Institutional and Corporate Relations	2	1	288.000	271.000	559.000	B07 Themis	0	0	0	155.000	155.000
B08 Destination Management and Quality	1	1	171.000	55.000	226.000	B08 Institutional Relations and Resource Mobilization	2	1	288.000	271.000	559.000
B09 Ethics and Social Dimension of Tourism	1	1	171.000	55.000	226.000	B09 Fairs and Special Field Projects	1	2	224.000	145.000	369.000
B10 Fairs and Special Field Projects	1	2	224.000	145.000	369.000						
B11 Themis	0	0	0	155.000	155.000						
<b>TOTAL OPERATIONAL PROGRAMME</b>	<b>16</b>	<b>18</b>	<b>2.837.000</b>	<b>1.301.000</b>	<b>4.138.000</b>	<b>TOTAL OPERATIONAL PROGRAMME</b>	<b>16</b>	<b>15</b>	<b>2.676.000</b>	<b>1.241.000</b>	<b>3.917.000</b>
<b>C SUPPORT - DIRECT TO MEMBERS</b>						<b>C SUPPORT - DIRECT TO MEMBERS</b>					
C01 Communications and Publications	2	4	449.000	130.000	579.000	C01 Conference Services	5	2	692.000	190.000	882.000
C02 Conferences	5	2	692.000	190.000	882.000	C02 Management	9	8	1.994.000	316.000	2.310.000
C03 Management	9	8	1.994.000	316.000	2.310.000	C03 Communications, Publications and Archives	2	4	449.000	130.000	579.000
<b>TOTAL SUPPORT-DIRECT TO MEMBERS PROGRAMME</b>	<b>16</b>	<b>14</b>	<b>3.135.000</b>	<b>636.000</b>	<b>3.771.000</b>	<b>TOTAL SUPPORT-DIRECT TO MEMBERS PROGRAMME</b>	<b>16</b>	<b>14</b>	<b>3.135.000</b>	<b>636.000</b>	<b>3.771.000</b>
<b>D SUPPORT - INDIRECT TO MEMBERS</b>						<b>D SUPPORT - INDIRECT TO MEMBERS</b>					
D01 Budget and Finance	3	3	512.000	136.000	648.000	D01 Budget and Finance	3	3	512.000	136.000	648.000
D02 Human Resources	3	2	458.000	137.000	595.000	D02 Human Resources	3	2	458.000	137.000	595.000
D03 Information and Communication Technology	2	3	395.000	426.000	821.000	D03 Information and Communication Technology	2	3	395.000	426.000	821.000
D04 General Services	0	7	377.000	622.000	999.000	D04 General Services	0	7	377.000	622.000	999.000
D05 Provisions	0	0	0	300.000	300.000	D05 Provisions	0	0	0	300.000	300.000
<b>TOTAL SUPPORT-INDIRECT TO MEMBERS PROGRAMME</b>	<b>8</b>	<b>15</b>	<b>1.742.000</b>	<b>1.621.000</b>	<b>3.363.000</b>	<b>TOTAL SUPPORT-INDIRECT TO MEMBERS PROGRAMME</b>	<b>8</b>	<b>15</b>	<b>1.742.000</b>	<b>1.621.000</b>	<b>3.363.000</b>
<b>TOTAL</b>	<b>49</b>	<b>57</b>	<b>9.302.000</b>	<b>4.190.000</b>	<b>13.492.000</b>	<b>TOTAL</b>	<b>49</b>	<b>57</b>	<b>9.302.000</b>	<b>4.190.000</b>	<b>13.492.000</b>
		106						106			

( in euros )

MAJOR PROGRAMMES AND SECTIONS  APPROPRIATION LINES	2015	
	APPROPRIATIONS	ALLOTMENTS
<b><u>TOTAL STAFF COSTS</u></b>	<b>9.302.000</b>	<b>9.250.000</b>
<b><u>NON-STAFF COSTS</u></b>		
<b>A MEMBER RELATIONS</b>		
A01 Regional Programme, Africa	152.000	130.000
A02 Regional Programme, Americas	152.000	130.000
A03 Regional Programme, Asia and the Pacific	152.000	130.000
A04 Regional Programme, Europe	88.000	100.000
A05 Regional Programme, Middle East	88.000	80.000
A06 Affiliate Members (Knowledge Network)	60.000	20.000
<b>TOTAL MEMBER RELATIONS PROGRAMMES</b>	<b>692.000</b>	<b>590.000</b>
<b>B OPERATIONAL</b>		
B01 Sustainable Development of Tourism	140.000	135.000
B02 Technical Cooperation	100.000	80.000
B03 Statistics and Tourism Satellite Account	160.000	135.000
B04 Tourism Market Trends	160.000	135.000
B05 Destination Management and Quality	55.000	60.000
B06 Ethics and Social Responsibility	55.000	100.000
B07 Themis	155.000	110.000
B08 Institutional Relations and Resource Mobilization	271.000	255.000
B09 Fairs and Special Field Projects	145.000	125.000
<b>TOTAL OPERATIONAL PROGRAMME</b>	<b>1.241.000</b>	<b>1.135.000</b>
<b>C SUPPORT - DIRECT TO MEMBERS</b>		
C01 Conference Services	190.000	170.000
C02 Management	316.000	355.000
C03 Communications, Publications and Archives	130.000	130.000
<b>TOTAL SUPPORT-DIRECT TO MEMBERS PROGRAMME</b>	<b>636.000</b>	<b>655.000</b>
<b>D SUPPORT - INDIRECT TO MEMBERS</b>		
D01 Budget and Finance	136.000	152.000
D02 Human Resources	137.000	140.000
D03 Information and Communication Technology	426.000	353.000
D04 General Services	622.000	610.000
D05 Provisions	300.000	285.000
<b>TOTAL SUPPORT-INDIRECT TO MEMBERS PROGRAMME</b>	<b>1.621.000</b>	<b>1.540.000</b>
<b><u>TOTAL NON-STAFF COSTS (A + B + C + D)</u></b>	<b>4.190.000</b>	<b>3.920.000</b>
<b>TOTAL</b>	<b>13.492.000</b>	<b>13.170.000</b>

## المرفق الرابع. بيان التبرعات المُستلمة لغاية ٣١ آذار/مارس ٢٠١٥

<u>Project</u>	<u>Donor</u>	<u>Total committed contribution</u>	<u>Income received in 2015</u>		<u>Amount equivalent in €</u>
			<u>in \$</u>	<u>in €</u>	
Development of Tourism Statistics	Ministry of Tourism of Oman	\$118.800,00	118.800,00		97.416,00
Élaboration du Plan Directeur de Dévelop. Durable du Tourisme pour la République du Congo	UNDP Congo	\$312.765,28	281.488,75		239.265,44
Implementation of a Hotel Classification and Grading System	Ministry of Culture and Tourism of Ethiopia	\$492.414,00	196.965,60		179.731,11
Implementation of Three UNWTO Executive Training Courses	Saudi Commission for Tourism and Antiquities	\$82.170,00	82.170,00		77.486,31
Identification et Délimitation des Sites Touristiques	l'Office National du Tourisme du Burundi	\$169.395,00	40.000,00		35.280,00
ST-EP Projects	ST-EP Foundation, Republic of Korea	\$1.791.403,03	206.410,00		183.911,31
UNWTO Regional Support Office for Asia and the Pacific	Japanese Tourism Agency	¥29,682,000.00		221.954,42	
Korea - Asia Activity Fund / Promotion in the Least Developed Countries in Asia	Republic of Korea	€602.229,12		82.204,40	
UNWTO Awards for Excellence and Innovation in Tourism	Mapfre Asistencia European Commission / Executive Agency for Competitiveness & Innovation	€51.500,00		7.500,00	
Nearly-Zero Emissions Hotels (NEZEH)	(EC / EACI)	€201.163,00		60.348,90	
Tourism and Culture Partnership	Korea Tourism Organization	€55.000,00		55.000,00	
Kartong Ecotourism Project - Gambia	Fundación Europamundo	€21.000,00		10.500,00	
<b>Total income received in 2015 (by currency) as of March 31</b>			<b>925.834,35</b>	<b>437.507,72</b>	813.090,17
				A	B
				Total equiv.in EUR (A+B)	1.250.597,89

منظمة السياحة العالمية - وكالة متخصصة تابعة للأمم المتحدة